





Otroci s posebnimi potrebami - IZKORIŠČEN ALI PREZRT POTENCIAL

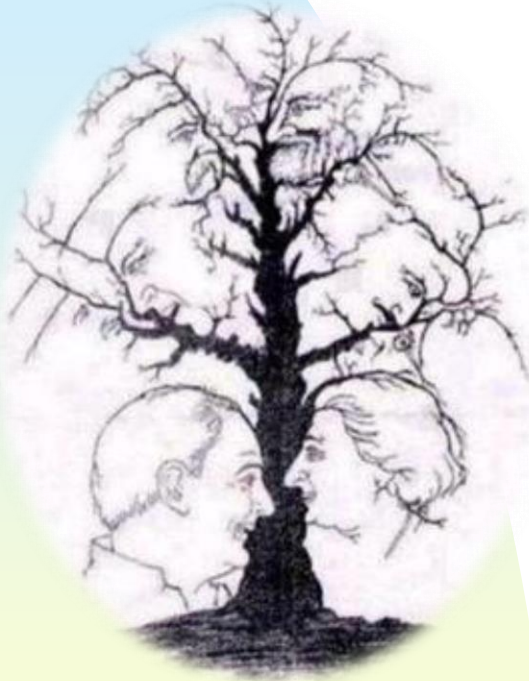
OTROCI S POSEBNIMI POTREBAMI



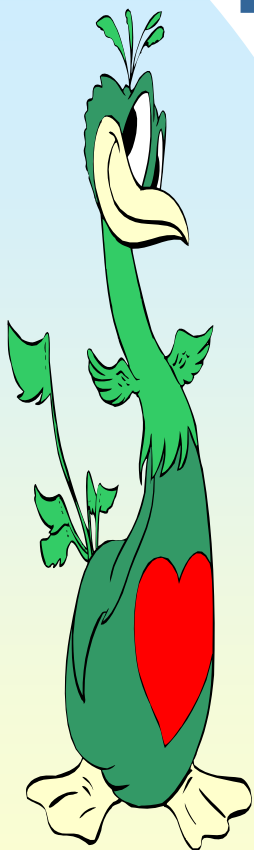
Pripravila: Andreja Ninković, spec.

ZAKONODAJA

- **Zakon o usmerjanju otrok s posebnimi potrebami**
- **Pravilnik o dodatni strokovni in fizični pomoči za otroke in mladostnike s posebnimi potrebami**
- **KURIKULUM ZA VRTCE**
- **DODATKI H KURIKULU**
- **Navodila h Kurikulu za vrtce v programih s prilagojenim izvajanjem in dodatno strokovno pomočjo za otroke s posebnimi potrebami**



OTROCI S POSEBNIMI POTREBAMI



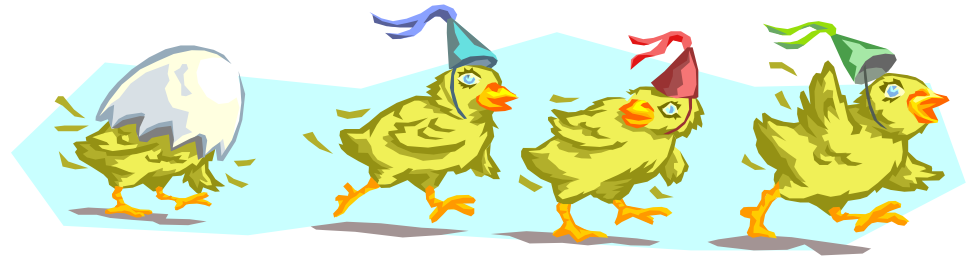
- **VKLJUČITEV** OTROK, MLADOSTNIKOV IN MLAJŠIH MLADOLETNIH OSEB S POSEBNIMI VIZ POTREBAMI V REDNE ODDELKE VIZ.
- DOLOČITEV NAČINOV IN OBLIK IZVAJANJA VZGOJE IN IZOBRAŽEVANJA.

DELAVNICA 1

KATERA JE VAŠA PRVA ASOCIACIJA -
OTROK S POSEBNIMI POTREBAMI?



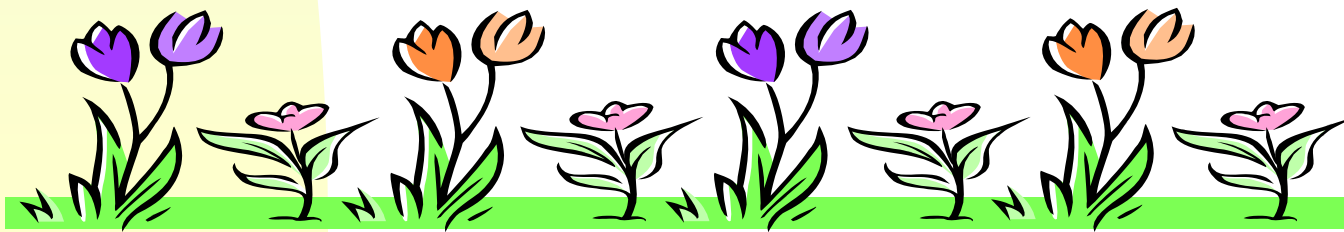
OPP



- OTROCI Z MOTNJAMI V DUŠEVNEM RAZVOJU
- SLEPI IN SLABOVIDNI
- GLUHI IN NAGLUŠNI
- OTROCI Z GOVORNO-JEZIKOVNIMI MOTNJAMI
- GIBALNO OVIRANI OTROCI
- DOLGOTRAJNO BOLNI OTROCI
- OTROCI S PRIMANJKLJAJIH NA POSAMEZNIH PODROČJIH UČENJA
- OTROCI Z MOTNJAMI VEDENJA IN OSEBNOSTI

Otroci z motnjami v duševnem razvoju

- Otroci z motnjami v duševnem razvoju imajo znižano splošno ali specifično raven inteligentnosti, nižje sposobnosti na kognitivnem, govornem, motoričnem in socialnem področju ter pomanjkanje veščin, kar vse se odraža v neskladju med njihovo mentalno in kronološko starostjo.
- Otroci z mejnimi intelektualnimi sposobnostmi so otroci, pri katerih se kaže neharmonični razvoj in lahko v primeru vključitve v program prilagojenega izvajanja z dodatno strokovno pomočjo dosegajo minimalne standarde znanja.



Otroci z motnjami v duševnem razvoju

Glede na motnje v duševnem razvoju se razlikuje:

- a) **Otroke z lažjo motnjo v duševnem razvoju:** otrok ima znižane sposobnosti za učenje. V prilagojenih pogojih učenja lahko doseže temeljna šolska znanja, ki pa ne zagotavljajo pridobitve minimalnih standardov znanja, določenih z izobraževalnimi programi. Ob ustreznem šolanju se praviloma usposobi za manj zahtevno poklicno delo in samostojno socialno življenje.
- b) **Otroke z zmerno motnjo v duševnem razvoju:** otrok ima posamezne sposobnosti različno razvite. Pri šolskem učenju osvoji osnove branja, pisanja in računanja, na drugih področjih (gibalnih, likovnih, glasbenih) pa lahko doseže več. Sposoben je sodelovati v enostavnem razgovoru in razume navodila. Lahko uporablja tudi nadomestno komunikacijo. Svoje potrebe in želje zna sporočati. Pri skrbi zase zmore preprosta opravila, sicer pa potrebuje vodenje in različno stopnjo pomoči skozi celo življenje. Usposobi se za enostavna praktična dela, vendar se le izjemoma usposobijo za povsem neodvisno socialno življenje.
- c) **Otroke s težjo motnjo v duševnem razvoju:** otrok se lahko usposobi za najenostavnejša opravila. Pri skrbi zase pogosto potrebuje pomoč drugih. Razume enostavna sporočila in se nanje odziva. Orientira se v ožjem okolju vendar pri tem potrebuje varstvo. Otrok s težjo motnjo v duševnem razvoju ima lahko težave v gibanju, druge motnje in bolezni.
- d) **Otroke s težko motnjo v duševnem razvoju:** otrok se lahko usposobi le za sodelovanje pri posameznih aktivnostih. Potrebuje stalno nego, varstvo, pomoč in vodenje. Je omejen v gibanju, prisotne so težke dodatne motnje, bolezni in obolenja. Razumevanje in upoštevanje navodil je hudo omejeno.



Gluhi in naglušni otroci

Gluhi ali naglušni otroci imajo okvare, ki zajemajo uho, njegove strukture in funkcije, povezane z njim.

A) Naglušen otrok

- Naglušen otrok ima povprečno izgubo sluha na frekvencah 500, 1000 in 2000 hercev (Hz) manj kot 91 decibelov (dB) in ima resne težave pri poslušanju govora in pri govorni komunikaciji. Naglušnost pomeni zoženje slušnega polja in delno moti sporazumevanje s pomočjo govora.

Glede na naglušnost se razlikuje:

- Otroke z lažjo izgubo sluha (26-40 dB):** Otrok ima težjo ali težko izgubo sluha na enem ušesu ter lažjo ali je brez izgube na drugem ušesu. Lahko ima tudi lažjo obojestransko izgubo sluha. Pri njemu je lahko prizadeto sporazumevanje in poslušanje govora. Prisotne so lahko tudi druge vrste prizadetosti poslušanja. Otrok je oviran v orientaciji.
- Otroke z zmerno izgubo sluha (41-55 dB):** Otrok ima lahko obojestransko zmerno izgubo sluha, popolno izgubo sluha na enem ušesu, lažjo izgubo ali je brez izgube na drugem oziroma ima težko izgubo sluha na enem ušesu in zmerno, lažjo ali nima izgube na drugem ušesu. Pri otroku je lahko prizadeto sporazumevanje, poslušanje govora, lahko so prisotne tudi druge vrste prizadetosti poslušanja. Možna je prizadetost vedenja in prizadetost pri pridobivanju znanja. Otrok je oviran v orientaciji in telesni neodvisnosti.
- Otroke s težjo izgubo sluha (56-70 dB):** Otrok ima težjo obojestransko izgubo sluha ali težko izgubo sluha na enem ušesu in težjo izgubo sluha na drugem ušesu. Pri otroku je prizadeto sporazumevanje, razumevanje govora in poslušanje govora. Možna je istočasna prizadetost vedenja, pridobivanja znanja in prilagajanja vedenja okoliščinam. Otrok s težjo izgubo sluha je oviran v orientaciji, pri vključevanju v družbo in pri telesni neodvisnosti.
- Otroke s težko izgubo sluha (71-90 dB):** Otrok ima popolno izgubo sluha na enem ušesu in težko izgubo sluha na drugem ušesu oziroma težko obojestransko izgubo sluha. Pri njemu je prisotna prizadetost sporazumevanja, predvsem razumevanja in poslušanja govora. Pogosta je istočasna prizadetost vedenja, prilagajanja vedenja okoliščinam, prizadetost pri pridobivanju znanja. Otrok je oviran v orientaciji, telesni neodvisnosti in pri vključevanju v družbo.



Gluhi in naglušni

B) Gluh otrok

- Gluh otrok ima najtežjo izgubo sluha, pri kateri ojačanje zvoka ne koristi. Povprečna izguba sluha na frekvencah 500, 1000 in 2000 hertzov (Hz) je 91 decibelov (dB) in več.

Glede na gluhoto se razlikuje:

a) **Otroke z najtežjo izgubo sluha** (91 decibelov in več): Otrok z najtežjo izgubo sluha ni sposoben slišati in razumeti govora, tudi če je ojačan. Otrok ne more v celoti sprejemati govora niti s slušnim aparatom. Pri njemu je prisotna prizadetost sporazumevanja, razumevanja in poslušanja govora ter druge vrste prizadetosti poslušanja. Pogosta je istočasna prizadetost vedenja, orientacije v času in prostoru, prilagajanja vedenja okoliščinam in prizadetost pri pridobivanju znanja. Otrok je oviran v orientaciji, telesni neodvisnosti in pri vključevanju v družbo.

b) **Otroke s popolno izgubo sluha**: Otrok s popolno izgubo sluha ne loči niti dveh jakosti zvoka niti ne dveh frekvenc, ni sposoben slišati ali razumeti govora, tudi če je ojačan. Otrok ne more sprejemati govora niti s slušnim aparatom. Pri njemu je prisotna prizadetost sporazumevanja, razumevanja in poslušanja govora ter druge vrste prizadetosti poslušanja. Pogosta je istočasna prizadetost vedenja, orientacije v času in prostoru, prilagajanja vedenja okoliščinam in prizadetost pri pridobivanju znanja. Otrok je oviran v orientaciji, telesni neodvisnosti in pri vključevanju v družbo.



Slepi in slabovidni otroci

Slepi ali slabovidni otroci so tisti, ki imajo okvaro vida, očesa ali okvaro vidnega polja.

A) Slaboviden otrok

Slaboviden otrok ima ostrino vida od 0,30 do 0,10 oziroma ostrino vida manj od 0,10 do 0,05 ali zožitev vidnega polja na 20 stopinj ali manj okrog fiksacijske točke ne glede na ostrino vida. Glede na slabovidnost se razlikuje:

- a) **Zmerno slabovidne otroke:** otrok ima 10% - 30% vida in dela v šoli po metodi za slabovidne. Hitrost dela je lahko enaka kot pri ostalih otrocih. Nekateri slabovidni otroci vidijo na tablo. Potrebujejo posebna znanja o uporabi pripomočkov.
- b) **Težko slabovidne otroke:** otrok ima 5% - 9,9% vida, uporablja preostali vid. Potrebuje učbenike v povečanem tisku.

Prilagoditve, ki jih potrebuje, so odvisne od individualnih posebnosti glede na to, kako je oko okvarjeno, še zlasti je nujna primerna osvetlitev. Ima težave pri rokovanju z majhnimi predmeti in z opazovanjem oddaljenih pojavov in predmetov. V vsakdanjem življenju je z ustrezno previdnostjo in z obvladovanjem specialnih znanj samostojen. V šoli dela po metodi za slabovidne, vendar je počasnejši.

Slepi in slabovidni otroci

B) Slep otrok

- Slep otrok ima ostrino vida manj od 0,05 do 0,02 ali zoženost vidnega polja okrog fiksacijske točke na 5 do 10 stopinj ne glede na ostrino vida oziroma ostrino vida manj od 0,02 do zaznavanja svetlobe ali zoženost vidnega polja okrog fiksacijske točke do 5 stopinj ne glede na ostrino vida oziroma ostrino vida 0 (amaurosis).

Glede na slepoto se razlikuje:

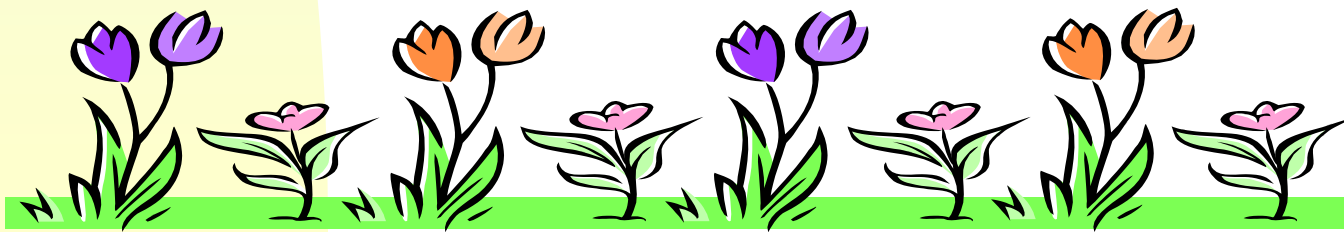
- Slepe otroke z ostankom vida:** otrok ima 2% - 4,9% vida in prepoznava z vidom manjše objekte na 1-2 metra. Poleg razvijanja ostalih čutil mora sistematično razvijati ostanke vida. Potrebuje stalni specialni trening za vsakdanje življenje ter prilagojene učne pripomočke in pripomočke za slepe. Pri gibanju in delu potrebuje primerno osvetlitev, kontraste itd. V šoli dela po kombinirani metodi; v glavnem v brajevi pisavi, s pomočjo raznih povečal pa tudi vidno.
- Slepe otroke z minimalnim ostankom vida** (projekcija svetlobe - 1,9% vida): otrok vidi sence, obrise večjih objektov (projekcija), predmete v velikosti prstov prepozna do razdalje 1 metra (ca. 1,9% vida). V vsakdanjem življenju pridobiva znanje in spretnosti na podoben način kot popolnoma slepi. Potrebuje stalni specialni trening ter prilagojene učne pripomočke in pripomočke za slepe za orientacijo in vsakdanje življenje. Piše v brajevi pisavi. Slep otrok z minimalnim ostankom vida, določenim na zgornji meji, ki opredeljuje skupino, bere močno povečane črke. Poleg razvijanja ostalih čutil mora sistematično razvijati ostanke vida.
- Popolnoma slepe otroke** (amaurosis): otrok mora tako v vsakdanjem življenju kot pri šolskem delu uporabljati ostala čutila. Omejen je v raziskovanju okolja in aktivnem poseganju vanj. Če je ustrezno obravnavan, se s svojimi vrstniki v povprečju kasneje izenači pri oblikovanju abstraktnih pojmov in v drugih vidikih razvoja. Potrebuje stalni specialni trening za vsakdanje življenje ter prilagojene učne pripomočke in pripomočke za slepe za orientacijo in vsakdanje življenje. Piše v brajevi pisavi.



Otroci z govorno-jezikovnimi motnjami

Otroci z govorno-jezikovnimi motnjami imajo motnje pri usvajanju in razumevanju ter govornem izražanju, ki niso posledica izgube sluha.

Motnje se kažejo v razumevanju govora in govorno-jezikovnem izražanju, od blagega zaostajanja do nerazvitosti. Specifične motnje na področju razumevanja, strukturiranja, procesiranja in izražanja se kažejo tudi v neskladju med besednimi in nebesednimi sposobnostmi. Sekundarno se motnje v govorno-jezikovnem sporazumevanju kažejo tudi na področju branja in pisanja ter pri učenju v celoti. Funkcionalno znanje branja in pisanja je lahko prizadeto v razponu od blagega zaostajanja do funkcionalne nepismenosti.





Otroci z govorno-jezikovnimi motnjami

Glede na govorno-jezikovne motnje se razlikuje:

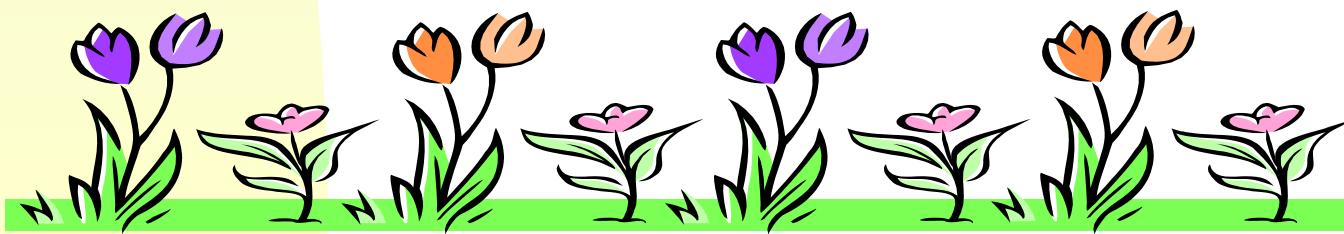
- a) **Otroke z lažjimi govorno-jezikovnimi motnjami:** otrokovo govorno -jezikovno sporazumevanje odstopa od povprečja kronološko enako starih otrok, in sicer na enem od področij: izgovorjavi, strukturi ali semantiki. Lahko je sposoben uporabljati zahtevno multimodalno nadomestno in dopolnilno komunikacijo. Z njeno uporabo se lahko uspešno sporazumeva, pridobiva in izraža znanje o sebi in svetu okoli sebe. Z ustreznimi prilagoditvami je sposoben uporabljati pisno komunikacijo.
- b) **Otroke z zmernimi govorno-jezikovnimi motnjami:** otroku oviranost na področju govorno-jezikovnega sporazumevanja preprečuje uspešno komunikacijo z okolico. Zaostanek v govorno- jezikovnem razvoju se kaže na vseh področjih: izgovorjavi, morfologiji, semantiki in sintaksi. Lahko je sposoben uporabljati multimodalno nadomestno in dopolnilno komunikacijo. Pisna komunikacija je omejena.
- c) **Otroke s težjimi govorno-jezikovnimi motnjami:** otrokovo sporazumevanje je zelo omejeno, vezano je na osebe iz ožje okolice. Potrebuje stalno vodenje in različne stopnje pomoči. Sposoben je uporabljati enostavno nadomestno in dopolnilno komunikacijo, s katero se sporazumeva z osebami iz ožje okolice.
- d) **Otroke s težkimi govorno-jezikovnimi motnjami:** otrok se odziva le na situacijo, za sporazumevanje pretežno uporablja le govorico telesa. Uporaba nadomestne in dopolnilne komunikacije je omejena na ponavljajoče situacije in zadovoljevanje le najosnovnejših potreb. Za komunikacijo uporablja konkretne predmete.

Gibalno ovirani otroci

Gibalno ovirani otroci imajo prirojene ali pridobljene okvare, poškodbe gibalnega aparata, centralnega ali perifernega živčevja. Gibalna oviranost se odraža v obliki funkcionalnih in gibalnih motenj.

Glede na gibalno oviranost se razlikuje:

- a) **Lažje gibalno ovirane otroke:** otrok ima motnje gibov, ki povzročajo lažjo funkcionalno motenost, hodi samostojno tudi izven prostorov, lahko ima težave pri teku in daljši hoji po neravnem terenu; samostojen je pri vseh opravilih, razen pri tistih, ki zahtevajo dobro spretnost rok. Ni odvisen od pripomočkov, potrebuje le manjše prilagoditve. Za izvajanje šolskega dela ne potrebuje fizične pomoči, pri nekaterih oblikah dela so potrebni pripomočki (posebna pisala, orodje, miza ali stol).
- b) **Zmerno gibalno ovirane otroke:** otrok ima motnje gibov, ki povzročajo zmerno funkcionalno oviranost, sicer samostojno hodi znotraj prostorov ali na krajše razdalje, možna je uporaba pripomočkov (posebni čevlji, ortoze, bergle), ima težave na neravnem terenu in stopnicah, kjer je počasnejši, potrebuje nadzor ali oprijemanje. Na srednje in večje razdalje uporablja prilagojeno kolo ali voziček za transport ali na ročni pogon ali pomoč in nadzor druge osebe. Fina motorika rok je lahko zmerno motena. Pri dnevni opravi potrebuje nadzor ali pomoč pri zahtevnejših opravilih, za izvajanje potrebuje prilagoditve ali pripomočke. Lahko je prisotna motnja kontrole sfinktrov, ki jo obvladuje otrok sam ali pod nadzorom. Pri izvajanju šolskega dela občasno potrebuje fizično pomoč druge osebe.



Gibalno ovirani otroci

- c) **Težje gibalno ovirane otroke:** otrok ima motnje gibov, ki povzročajo težjo funkcionalno oviranost, sicer hodi samostojno na krajše razdalje, čeprav hoja tudi na kratke razdalje brez pripomočkov ni funkcionalna, lahko na kratke razdalje del dneva uporablja ortoze in hoduljo. Za večji del gibanja znotraj in zunaj prostorov potrebuje voziček na ročni pogon, zunaj prostorov tudi prilagojeno kolo ali pomoč druge osebe. Hoja po stopnicah ni možna. Fina motorika je motena in ovira dobro funkcijo rok. Pri dnevni opravi potrebuje stalno delno pomoč druge osebe. Morebitne motnje kontrole sfinktrov zahtevajo iztiskanje mehurja ali samokateterizacijo. Pri izvajanju večine šolskega dela potrebujejo fizično pomoč.
- d) **Težko gibalno ovirane otroke:** otrok ima zelo hude motnje gibanja, ki povzročajo popolno funkcionalno odvisnost. Samostojno gibanje ni možno, lahko doseže samostojnost v gibanju z elektromotornim vozičkom. Za sedenje potrebuje posebej prilagojene pripomočke. Ima malo funkcionalnih gibov rok. Možne so posebne prilagoditve hranjenja (sonda). V vseh dnevni opravi je odvisen od tuje pomoči, lahko se delno hrani sam. Morebitna motnja sfinktrov je težje oblike in zahteva urejanje s pomočjo druge osebe. Pri izvajanju šolskega dela potrebuje stalno fizično pomoč.



Otroci s primanjkljajem na posameznih področjih učenja

- Otroci s primanjkljaji na posameznih področjih učenja so otroci, pri katerih se zaradi znanih ali neznanih motenj v delovanju centralnega živčnega sistema pojavljajo zaostanki v razvoju v zvezi s pozornostjo, pomnjenjem, mišljenjem, koordinacijo, komunikacijo, z razvojem socialnih sposobnosti in z emocionalnim dozorevanjem in pri katerih se kažejo izrazite težave v zvezi z branjem, pisanjem, pravopisom, računanjem. Primanjkljaji na posameznih področjih učenja trajajo celo življenje in vplivajo na učenje in vedenje.
- Otrok je lahko prepoznan kot otrok s primanjkljaji na posameznih področjih učenja le v primeru, ko so se izrazite učne težave pokazale že v dosedanem šolanju in jih ni bilo mogoče odpraviti kljub prilagoditvam metod in oblik dela oziroma z vključevanjem v dopolnilni pouk in v druge oblike individualne in skupinske pomoči, ki mu jih je šola nudila v skladu s tretjim odstavkom 12. in 24. člena zakona o osnovni šoli tako, da otrok kljub vsej pomoči pri posameznem predmetu ali več predmetih ni dosegel minimalnega standarda znanja.
- Primarno niso pogojeni z vidnimi, slušnimi ali motoričnimi motnjami, motnjo v duševnem razvoju, emocionalnimi motnjami in neustreznimi okoljskimi dejavniki, vendar pa lahko vse to skupaj vpliva na učenje.



Dolgotrajno-bolni otroci

- Dolgotrajno bolni otroci so otroci z dolgotrajnimi oziroma kroničnimi motnjami ter boleznimi, ki ovirajo otroke pri šolskem delu. Dolgotrajna bolezen je vsaka tista, ki ne izzveni v treh mesecih.
- Med dolgotrajne bolezni sodijo kardiološke, endokrinološke, gastroenteorološke, alergološke, revmatološke, nefrološke, pulmološke, onkološke, hematološke, dermatološke bolezni, psihiatrične in nevrološke bolezni (npr. epilepsija), avtoimune motnje in motnje prehranjevanja.

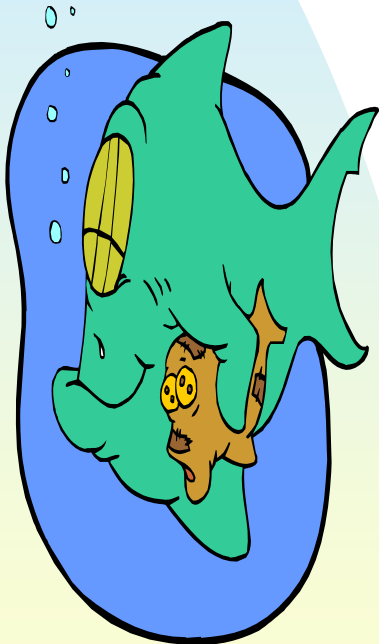




Otroci z motnjami vedenja in osebnosti

- Otroci z motnjami vedenja in osebnosti so otroci z disocialnim vedenjem, ki je intenzivno, ponavljajoče in trajnejše ter se kaže z neuspešno socialno integracijo.
- Otrokovo disocialno vedenje je lahko zunanje ali notranje pogojeno in se kaže s simptomi kot so npr. agresivno vedenje, avtoagresivno vedenje, uživanje alkohola in mamil, uničevanje tuje lastnine, pobegi od doma, čustvene motnje.
- Otrok je lahko prepoznan kot otrok z motnjami vedenja in osebnosti le v primerih, ko dosedanje delo šolske svetovalne službe in drugih strokovnih delavcev z otroki, socialno skupino in družino, ni vodilo do zmanjšanja opisanih težav.
- Kljub temu, da se nekatera omenjena stanja in vzorci vedenja kažejo že zgodaj v otroštvu, se diagnoza osebnostne motnje ne postavlja vse dokler ni zaključen otrokov osebnostni razvoj.

KAJ POTREBUJEJO TI OTROCI ?



- POTREBUJEJO PRILAGOJENO IZVAJANJE PROGRAMOV VIZ
- DODATNO STROKOVNO POMOČ
- PRILAGOJENE PROGRAME VIZ
- POSEBNE PROGRAME VIZ

KAJ JIM LAHKO NUDIMO ?



- SODELOVANJE S STARŠI
- DODATNO STROKOVNO POMOČ (IZVEN ALI V ODDELKU)
- INDIVIDUALIZIRAN PROGRAM
- STROKOVNO OPORO
- SUPORT
- INTEGRACIJO IN NE SEGREGACIJO

POSTOPEK USMERJANJA

UVEDBA POSTOPKA SE UVEDE NA:

- NA ZAHTEVO STARŠEV
- NA PREDLOG ŠOLE - S SEZNANITVIJO STARŠEV.

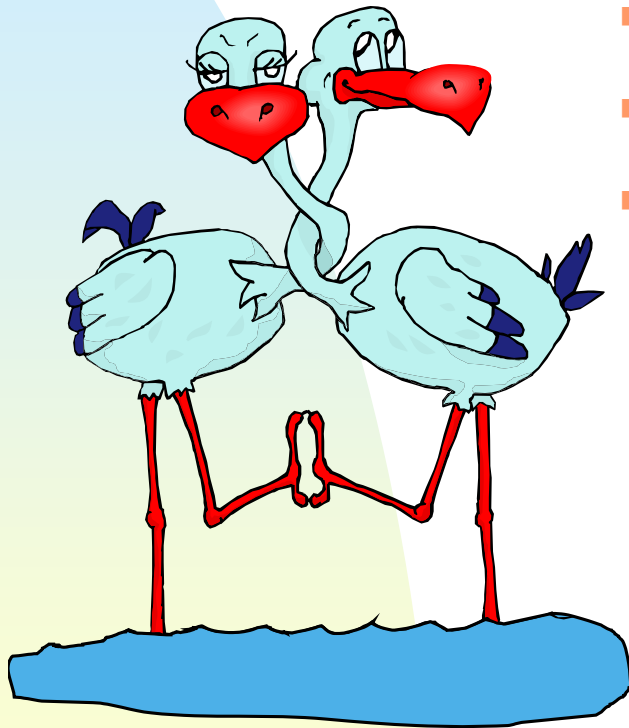


POSTOPEK USMERJANJA

- KOMISIJA ZA USMERJANJE PRVE STOPNJE (ČLANI)
- PRIDOBI MNENJE - STROKOVNO MNENJE O OTROKU



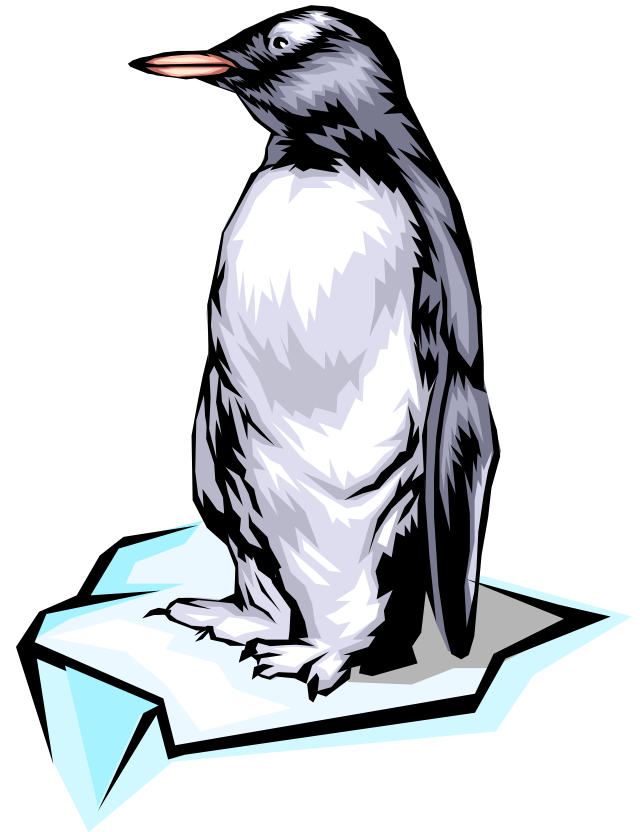
STROKOVNO MNENJE



- LASTNE UGOTOVITVE KOMISIJE
- RAZGOVOR S STARŠI OTORKA
- DOKUMENTACIJA
 - PEDAGOŠKA:
 - SPECIALNO-PEDAGOŠKA;
 - SOCIALNA;
 - PSIHOLOŠKA;
 - MEDICINSKA
 - DRUGE

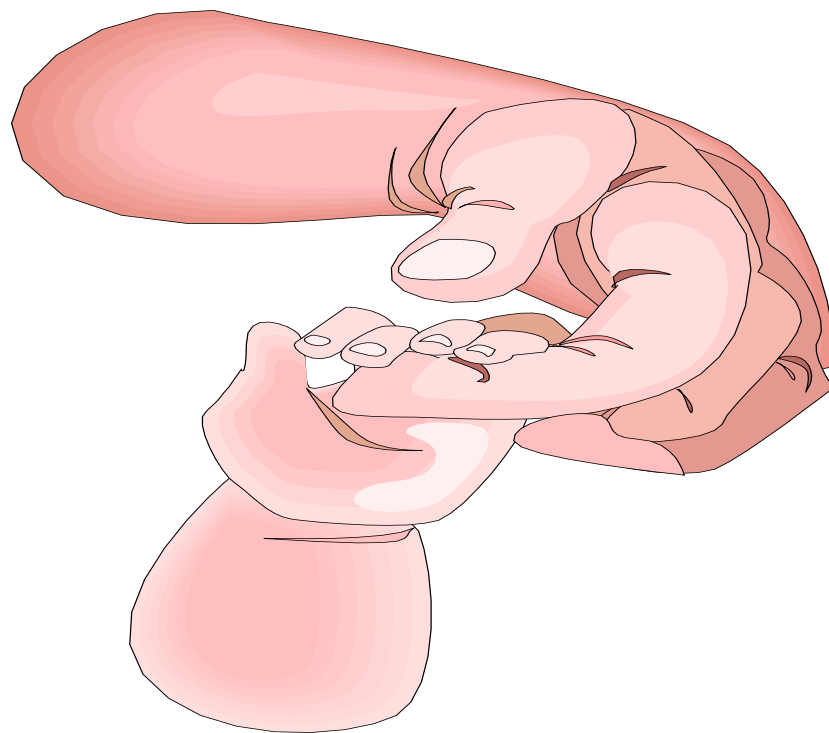
ODLOČBA O USMERITVI

- NA PODLAGI STROKOVNEGA MNENJA IZDA PRISTOJNI ORGAN (ZRSŠ) ODLOČBO O USMERITVI.
- NA PODLAGI ODLOČBE - INDIVIDUALIZIRANI PROGRAM.



A IMAMO OTROKE S POSEBNIMI POTREBAMI ?

■ DA.



**NAVODILA H KURIKULU ZA VRTCE V
PROGRAMIH S PRILAGOJENIM
IZVAJANJEM IN DODATNOS
TROKOVNO POMOČJO ZA OTROKE S
POSEBNIMI POTREBAMI**



Uvod

- Navodila h Kurikulu za vrtce v programih s prilagojenim izvajanjem in dodatno strokovno pomočjo za otroke s posebnimi potrebami predstavljajo prilogo KURIKULA ZA VRTCE.
- Novejša izhodišča in spoznanja različnih strok.
- Otrokom s PP je potrebno zagotoviti zgodnje odkrivanje, ustrezno diagnostiko in čim zgodnejšo vključitev v programe VIZ.

Predstavitev NAVODIL

- Sestava:
 - ◆ Uvodni del (skupna navodila za izvajanje predšolske vzgoje).
 - ◆ Načela vzgoje predšolskih otrok s posebnimi potrebami
 - ◆ Prilagoditve
 - ◆ Dopolnitve dela z OPP
 - ◆ Vloga odraslih

NAČELA VZGOJE PREDŠOLSKIH OTROK S POSEBNIMI POTREBAMI

Za vzgojo predšolskih otrok s posebnimi potrebami so poleg vseh načel, navedenih v Kurikulu za vrtce pomembna še:

- Načelo pravočasne usmeritve v ustrezen program predšolske vzgoje ki obsega:
 - ◆ zgodnje odkrivanje in diagnosticiranje,
 - ◆ usmerjanje,
 - ◆ zagotavljanje ustreznega programa;
- Načelo interdisciplinarnosti, izvajano:
 - ◆ na ravni odkrivanja, diagnosticiranja, načrtovanja, izvajanja, spremljanja,
 - ◆ na ravni vrednotenja in usmerjanja,
 - ◆ na ravni povezovanja različnih znanstvenih

NAČELA VZGOJE PREDŠOLSКИH OTROK S POSEBNIMI POTREBAMI

■ Načelo integracije/inkluzije:

- ◆ kot splošno vrednost (različnost je bogastvo in kakovost življenja) in kot sodobno obliko vzgoje in izobraževanja,
- ◆ kot normalizacijo pogojev (življenje brez izključevanja)
- ◆ kot drugačnost ki je vsakdanjost,
- ◆ kot različne pravice za ustvarjanje enakih pogojev za razvoj,
- ◆ kot skupno vzgojo v ustreznem okolju, skupini, programu ali delu programov,
- ◆ kot mentalno zdravje družine;

■ Načelo individualizacije, ki mora biti upoštevano:

- ◆ na ravni načrtovanja programa za posameznega otroka, na ravni izvajanja,
- ◆ na ravni sodelovanja s starši oziroma z družino in sodelovanja z različnimi
- ◆ na ravni sodelovanja s strokovnjaki in ustanovami;

NAČELA VZGOJE PREDŠOLSKIH OTROK S POSEBNIMI POTREBAMI

■ Načelo celovitosti:

- ◆ kot kompleksen pristop do otroka (celovita oseba navznoter-potrebe otroka)
- ◆ kot celovitost področij vzgoje in izobraževanja,
- ◆ kot celovitost okolja (otrok, vzgojitelj, družina, vrstniki),
- ◆ kot celovitost tima strokovnjakov.

■ Načelo kontinuiranosti programov:

- ◆ na ravni fleksibilnosti programa,
- ◆ na ravni prehajanja med različnimi oblikami vzgoje in izobraževanja.

■ Načelo timskega dela :

- ◆ na ravni stalnega sodelovanja med strokovnimi in drugimi delavci, ki prihajajo neposredno ali posredno v stik z otrokom s posebnimi potrebami.

OTROK S POSEBNIMI POTREBAMI V VRTCU

- Otrok s posebnimi potrebami je sposoben učenja in napredka na vseh razvojnih področjih, zato naj ne bo izvzet iz nobenega področja življenja v vrtcu.
- Glede na njegov razvoj, naj mu bo, ob odgovarjajoči osebni pomoči in drugih vrstah pomoči, zagotovljeno polno in aktivno sodelovanje z drugimi otroki v oddelku in tudi so/samo/odločanje o svojem življenju.
- Zato se splošni cilji predšolske vzgoje otrok s posebnimi potrebami ne razlikujejo od ciljev vzgoje otrok brez težav v razvoju.

Otrok s POSEBNIMI POTREBAMI V VRTCU

- Delo z otrokom s posebnimi potrebami zahteva **specifične pristope**, ki izhajajo iz otrokovih sposobnosti in potreb.
- Otroku s posebnimi potrebami mora biti v vrtcu **omogočen dostop do raznovrstne ponudbe materialov in sredstev** tako, da bo lahko izbral dejavnosti in načine, imel možnost izbire ožje ali širše igralne skupine, po potrebi pa tudi umika v zasebnost, da bo dosegal uspehe in osebne potrditve.
- Otroka s posebnimi potrebami **ne stigmatiziramo**, zato odrasli otrok v oddelku ne opozarjajo na njegovo drugačnost. Tako tudi otroci v oddelku drugačnosti otroka ne bodo pripisovali posebnega pomena in ga bodo lažje in enakovredno sprejeli medse.

Otrok s POSEBNIMI POTREBAMI V VRTCU

- Kurikulum vrtca omogoča, da je lahko otrok s posebnimi potrebami deležen dodatne strokovne pomoči ob izvajanju vsakodnevnih dejavnosti v oddelku.
- Individualna strokovna pomoč v oddelku mora biti izvajana tako, da se ohrani/nadaljuje otrokova igra ali dejavnost, ki jo izvaja in da otrok ne čuti dodatne obremenitve.
- V kolikor je neobhodno izvajanje dodatne strokovne pomoči izven oddelka, se otroka ne izvzame sredi izvajanja dejavnosti, še posebej ne, kadar je otrok za dejavnost, ki jo izvaja posebej motiviran. Vzgojitelj in drugi odrasli morajo pri ponovni vrnitvi otroka v oddelek otroku pomagati, da se čim hitreje in brez stisk ponovno vključi v dejavnosti, ki potekajo v oddelku.

VLOGA ODRASLIH

- Za celovito obravnavo otroka s posebnimi potrebami skrbi skupina strokovnjakov.
- V vrtcu so to **vzgojitelj, pomočnik vzgojitelja, svetovalni delavci vrtca, specialni pedagog/defektolog** in glede na vsebine tudi drugi delavci vrtca.
- Skupina strokovnjakov, ki sodeluje v procesu vzgoje otroka s posebnimi potrebami v vrtcu in otrokovi starši so vključeni v **strokovni tim za pripravo individualiziranega programa**. Ob njegovi pripravi upoštevajo lastna opažanja pri spremljavi otrokovega napredka in vse druge informacije, ki so na voljo.

VLOGA ODRASLIH

- **Vodstveni delavci in ravnatelji vrtcev** so v procesu prilagojenega izvajanja kurikuluma za otroke s posebnimi potrebami zelo pomembni. Z razumevanjem in pozitivno naravnostjo morajo pomagati pri iskanju možnosti in poti za čim bolj kakovostno vzgojo otrok s posebnimi potrebami.
- **Svetovalni delavci** usklajujejo dejavnosti pri načrtovanju, izvajanju in vrednotenju predšolskih programov za otroke s posebnimi potrebami. V skladu s strokovno usposobljenostjo otroku nudijo neposredno pomoč. Pomagajo družini pri premagovanju težav in stisk v katerih se znajdejo starši ob spoznanju, da je njihov otrok drugačen. Svetujejo jim in jih usmerjajo pri iskanju pomoči različnih strokovnjakov in drugih ustanov.

VLOGA ODRASLIH

- Eno najodgovornejših nalog imajo **vzgojitelji** in **pomočniki vzgojiteljev**. Po principu timskega dela sodelujejo pri večini nalog za otroka s posebnimi potrebami, ki je vključen v skupino in ob tem nosijo polno poklicno in osebno odgovornost.
- V proces pomoči otroku s posebnimi potrebami vstopajo pri neposrednem vsakodnevnem delu z njim, pri sodelovanju s starši in različnimi strokovnjaki. Vsa ta področja zahtevajo od njih več znanja, izkušenj in tudi osebne angažiranosti. Zato potrebujejo vso strokovno podporo, tako specialnih pedagogov/defektologov in drugih strokovnih delavcev, ki delajo z otrokom, kakor tudi različnih zunanjih sodelavcev, svetovalne službe vrtca, vodstvenih delavcev in ravnatelja vrtca.

VLOGA ODRASLIH

- Občutljiva in odgovorna naloga vzgojiteljev in njihovih pomočnikov je priprava drugih otrok in staršev na vključitev otroka s posebnimi potrebami. Z **lastnim zgledom in vplivom** na druge otroke in starše ustvarjajo primerno klimo za sprejetje otroka v oddelku, v katerega je vključen otrok s posebnimi potrebami.
- Vzgojitelji in pomočniki vzgojitelja, ki delajo v oddelku, v katerega je vključen otrok s posebnimi potrebami so **člani strokovnega tima**, ki je prostor za izmenjavo informacij o otrokovih dosežkih v oddelku in doseženi stopnji vključitve v okviru individualiziranega programa, ki ga je otrok deležen. Opozarjajo na težave, če se pojavljajo in predlagajo možne rešitve.

VLOGA ODRASLIH

- Vključitev otroka s posebnimi potrebami v oddelke vrtca pogojuje zagotavljanje neposredne pomoči otroku, pomoč in svetovanje vzgojiteljem in pomočnikom vzgojiteljev ter staršem s strani **defektologa ustrezne smeri ali/in drugega strokovnjaka. Defektolog in/ali drugi strokovnjak dela neposredno z otrokom v oddelku ali/in individualno - odvisno od otrokovih potreb, težav in motenj.**
- Defektolog ustrezne smeri je član strokovnega tima in hkrati povezovalec med posameznimi strokovnjaki, vodstvom vrtca, starši in otrokom. Koordinira sodelovanje med vrtcem, izobraževalnimi in zdravstvenimi zavodi, invalidskimi združenji, društvi in drugimi, ki lahko nudijo ustrezno pomoč pri reševanju problematike otroka s posebnimi potrebami. Izdela defektološko diagnostiko in sodeluje pri pripravi individualiziranega programa.

VLOGA ODRASLIH

- Z vzgojitelji in pomočniki vzgojiteljev, ki delajo v oddelku, v katerega je vključen otrok s posebnimi potrebami, sodeluje preko medsebojnega informiranja, sodelovanja pri načrtovanju, izvajanju in evalvaciji programa za otroka in za starše oziroma za otrokovo družino. Vzgojiteljem, pomočnikom vzgojiteljev in staršem nudi strokovno pomoč in svetovanje.
- Pomembna naloga defektologa in/ali drugega strokovnjaka je priprava in realizacija programa dela s starši oziroma z otrokovo družino. Poleg informativnih in svetovalnih programov organizira in izvaja tudi usposabljanje staršev in po potrebi usposabljanje drugih družinskih članov za skupno bivanje v družini. Sodeluje z vzgojitelji in pomočniki vzgojiteljev pri informiranju staršev drugih otrok v vrtcu.

VLOGA ODRASLIH

- **Sodelovanje s starši** poteka na različnih ravneh in sicer: sodelovanje s starši otroka s posebnimi potrebami, sodelovanje s starši vseh drugih otrok v oddelku, v katerega je vključen otrok s posebnimi potrebami in sodelovanje z drugimi starši v vrtcu.
- Starši vseh otrok morajo biti korektno in strokovno seznanjeni z vrednostjo in pomenom **skupne vzgoje in izobraževanja otrok s posebnimi potrebami**. Vrtci lahko to storijo preko publikacije, v kateri je predstavljen celoten program dela in življenja v vrtcu. Poleg tega je smiselno, da se strokovni delavci, ki nudijo neposredno pomoč otrokom s posebnimi potrebami, predstavijo na roditeljskih sestankih staršev novicev. Na ta način starši spoznajo, da so lahko v oddelkih tudi otroci, ki potrebujejo posebno skrb in pozornost ne samo vzgojiteljic in pomočnic vzgojiteljic, pač pa tudi drugih strokovnjakov, po drugi strani pa se zavedo, da bodo pomoč strokovnjakov morda kdaj tudi sami potrebovali.

VLOGA ODRASLIH

- S starši otrok s posebnimi potrebami **sodelujejo v vrtcu** vzgojitelji, pomočniki vzgojiteljev, defektologi in drugi strokovni delavci. Pomembno je, da imajo vsi strokovni delavci korekten in strokoven odnos do njih. **Vsak jih seznanja z otrokovim napredkom in morebitnimi težavami s svojega področja.** Skupni pogovori so namenjeni celovitejšim analizam. Strokovni delavci prisluhnejo staršem, upoštevajo njihove izkušnje z otrokom pri zdravljenju, vzgoji in v vsakdanjem življenju.
- Starši predšolskih otrok s posebnimi potrebami se učijo **sprejemati otroka takšnega kot je in se učijo živeti z njim.**
- Starši in drugi člani družine imajo različen odnos do otroka s posebnimi potrebami. Potrebno jim je ponuditi različne oblike izobraževanja in svetovanja, ki jih izvajajo strokovni in svetovalni delavci vrtca, zunanji strokovnjaki in specializirane ustanove. Dobro informirani starši bodo lažje opravljali svojo osnovno in nenadomestljivo vlogo starševstva, strokovno delo pa bodo zaupali strokovnjakom.

PRIPOROČILA VZGOJITELJEM

Vzgojitelji in pomočniki vzgojiteljev starše:

- ◆ seznanjajo o počutju in napredku otroka, ki ga opažajo ob različnih osebnih stikih,
- ◆ seznanjajo z vsakim napredkom in poudarjajo otrokove pozitivne lastnosti,
- ◆ opozarjajo pred prekomernim učenjem otroka in jim svetujejo igre in dejavnosti, ki naj se jih otrok sam, s sorojenci in s starši igra doma,
- ◆ svetujejo, da delajo z otrokom in ne namesto njega ter tako otroka vzpodbujajo k lastni aktivnosti,
- ◆ spodbujajo, da otroku svet okoli njega opisujejo in mu ob tem tudi omogočajo, da ga spoznava z vsemi čutili, da hodijo z njim na sprehode, se z njim veliko igrajo, mu berejo in pripovedujejo in ga vključujejo v domače zaposlitve kot druge otroke,
- ◆ spodbujajo k aktivnemu sodelovanju ter ustrezni komunikaciji z otrokom,
- ◆ sodelujejo pri izobraževanju staršev otrok s posebnimi potrebami.

Poleg vzgojitelja naj pri ozaveščanju in informiranju staršev sodelujejo tudi drugi strokovnjaki, ki obravnavajo otroka.

PRIPOROČLJIVA DODATNA ZNANJA VZGOJITELJEV IN POMOČNIKOV VZGOJITELJEV OTROK S POSEBNIMI POTREBAMI

Za uspešno delo z otrokom s posebnimi potrebami, ki je vključen med druge vrstnike, vzgojitelji in pomočniki vzgojiteljev potrebujejo dodatna znanja ki posegajo predvsem na poznavanje:

- ◆ značilnosti posamezne skupine otrok s posebnimi potrebami,
- ◆ značilnosti družin z otrokom s posebnimi potrebami,
- ◆ metode dela, značilnih za posamezno skupino predšolskih otrok s posebnimi potrebami,
- ◆ timskega dela,
- ◆ opazovanja otroka in spremljanja otrokovega napredka,
- ◆ načrtovanja ciljev,
- ◆ novih teoretičnih ugotovitev in praktičnih dosežkov,
- ◆ prilagajanja didaktičnih sredstev,
- ◆ ustrezne uporabe tehničnih, ortopedskih in ortotičnih pripomočkov.



Hvala za pozornost !